

berriak

Triforio

-tik



araba
álava



Katedralaren estalki altuak: zeharkakoek transeptuan egindako obrei dagozkie, eta, lehen planoan, luzetara, zaharberrituko den estalkiari.



Teilatu-hegalaren ikuspegi osagarria, zaharberritutako estalkiaren eta zaharberritu gabekoaren artean gaur egun dagoen aldearekin.

Teilatu-hegalaren ikuspegia. Teilatu zaharberrituaren eta zaharberritu gabearren arteko aldea ikusten da behetik.



Abian dira jada erdiko nabearen estalkia zaharberritzeko lanak

Udaberri honetan Santa Maria Katedrala Fundazioak nabe nagusiko estalkien zaharberritze lanei ekin die, aurreko urteetan transeptuaren estalkietan egindako lanari jarraipena emanez. Eraikinaren funtsezko parte hori berreskuratzeaz gain, esku-hartzeak bisita gidatuen esperientzian ikuspegi arkitektoniko berria txertatzeko aukera emango du.

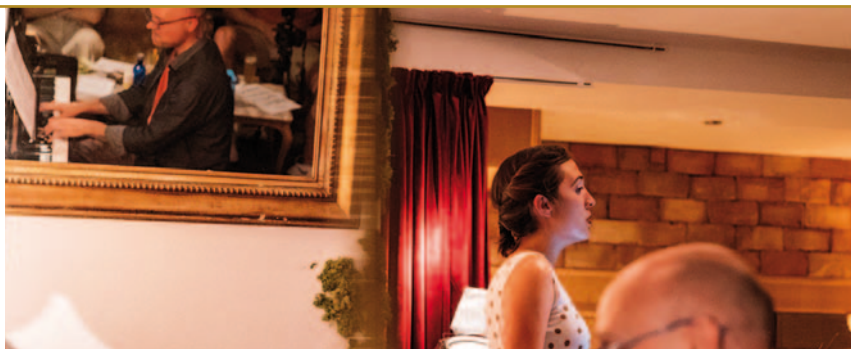
Estalki altuen zaharberritze lanari lotutako berrikuntza nagusietako bat teilatupean plataforma bat sartzea izango da. Elementu hori dorretik hurbilen dagoen gunean dago,

eta, horri esker, Erdi Aroko katedral baten eraikitze sistemaren ikuspegi paregabea izango dugu, bere estradosak eta armatze-ko arotzeriek behatutako harrizko gangekin. Izan ere, Santa Maria Katedrala bisitatzeko dutenek, sarbide zaila dutelako horrelako eraikuntzetan bisitatzeko moduan egoten ez diren espazioetan murgildu ahal izango dira.

Gasteizko katedralaren kasuan, espazio horretarako sarbidea askoz errazagoa izango da –baita mugikortasun mugatua duten pertsonentzat ere–, eraikin osoan dagoe-

neko ezarrita dauden irisgarritasun-neurriei esker.

Fundazioaren iritzi, lanak amaitu ondoren, ibilbide arkitektoniko osoa bisitatu ahal izango da. Katedralaren zoruaren azpiko indusketa arkeologikoan hasi eta kanpandorreko balkoi begiratokian amaituko da, eta eraikineko nabeak, ataria, teilatuetako kamarantxoak eta dorrearen barruko solairuak zeharkatuko ditu, bisitarietarako informazio eta intentsitate emozional handiko ibilbide arkitektoniko eta denborazkoa osatuz.



Fanny Desk bikotearen kontzertu 'elkarrizketatua', ekainaren 8an Elizpean

Bere 50. urteurrena dela eta, Arabako Arkitektura Teknikoaren Elkargo Ofiziala hainbat jarduera egiten ari da aurten lanbidea eta Elkargoaren lana ezagutzarazteko. Jardueretako batzuk ekitaldi irikiak eta sarrera librekoak izango dira, eta horien artean dago Fanny Desk bikoteak ekainaren 8an Katedralako Arkupean eskainiko duen kontzertua.

Fanny Desk Maite Arciniegak –kantu klasiko– eta Jimmy Bidaurretak –piano moderno eta moldaketak– osatutako bikotea da. Oso formazio eta ibilbide des-

berdinak dituzten bi artistek bat egiten dute proiektu honetan, itxuraz musika moderno eta musika klasiko bezain antagonikoak diren bi korrante musikal bata bestearen gainean jartzeko eta elkarrekin lotzeko helburuarekin. Horrela, ahots lirikoak 'lied' klasikoaren partiturari zorrotz jarraitzen dion bitartean, pianoa ustekabeko bideetatik doa, jazzetik hurbilago dauden bideetatik, eta, ondorioz, kontzertu "elkarrizketatua" sortzen da, Fanny Mendelssohn, Barbara Strozzi edo Julie Adrienne Karrikaburu bezalako artistei erreferentzia eginez.

Udal Bandak eta Manuel Iradier Abesbatzak Luis Aramburu oroituko dute "Zeruko deia" lanarekin

Datorren ostiralean, ekainak 23, 19:45ean, Katedralak kontzertu berezia hartuko du Udal Musika Bandaren eta Manuel Iradier abesbatzaren eskutik. Luis Urduñaren zuzendaritzapean, bi musika-taldeek bizia emango diote Luis Aramburu konpositore arabarrak musika sinfonikorako duen gaitasunaren erakusgarri den "Zeruko deia" lanari.

Kontzertuaren erdigunea izango den "Zeruko deia" lanaz gain, Luis Arambururen beste lan batzuk ere aurkeztuko dira kontzertuan, hala nola bere Ave Maria eta Andre Maria Zuriari egindako Eskari Otoitza. Udal Bandak, halaber, Doss, Whittracre eta beste konpositore nabarmenen piezak joko ditu aurretik. Kontzertua doakoa izango da, ekainaren 19tik aurrera, 11:00etatik 13:00etara, Farolen Museoa (Zapatari kalea, 35) gonbidapena eskuratu ondoren.

Elkarrekin: Fundazioaren eta Aldundiko zerbitzu teknikoaren arteko lankidetzua

III. Ondare Historiko-Arkitetkonikoaren Zerbitzua

Arabako Foru Aldundiko Ondare Historiko-Arkitetkonikoaren Zerbitzuak hasieratik esku hartu du Santa Maria Katedralaren zaharberitze lanetan. Izan ere, laurogeita hamarreko hamarkadaren hasieran, premiazko lehen jarduketan arduradun izan zen, eta Fundazioaren lanerako oinarri izan den zaharberitze integralerako asmo handiko Plan Zuzentzailearen aldeko apustua egin zuen.

Katedrala zaharberitzeko lanek iraun duten urte hauetan guztietan, Ondare Zerbitzuko eta Katedrala Fundazioko teknikarien arteko harremana etengabea izan da, eta urte batzuetan zuzendaria ere partekatu izan dute –Juan Ignacio Lasagabasterren

garaian–. Hasieratik, Ondarea bere esperientzia eskaintzen ari da eraikinaren arazo larriak konpontzeko, hala nola Arabako Ondarearen dokumentazio-, erregistro-, katalogazio- eta inbentario-jarduerak –Fundazioak bere informazio-sistema propioa gehitu die–, eta egun dagoena errespetatzean oinarritutako zaharberitze arkitetkoniko irizpideak, soluzioen berrikuntza alde batera utzi gabe.

Horren adibide dira eraikuntza-materialei, hala nola kareei, harriari edo egurrei buruzko ikerketak edo katedralaren gizarte- eta komunikazio-errealizazioaren aldeko apustua, argitalpenen, musealizazioaren, ingurune jarduketan, monu-



mentu-multzoari atxikitako eraikinen bidez, etab.

Azken batean, bi erakundeetako teknikarien arteko lankidetzua etengabea da: proiektuak gainbegiratzetik hasi eta obraren egunerokora, kontratazioen

ebaluazioarekin edo bisita bateratuak egitearekin, haien martxa egokia ikuskatzeko; bai eta etorkizunerako estrategiak prestatzarekin ere, probintziako monumentu esanguratsuena berreskuratzeko proiektuan aurrera egiteko.

Jarrai gaitzakezu